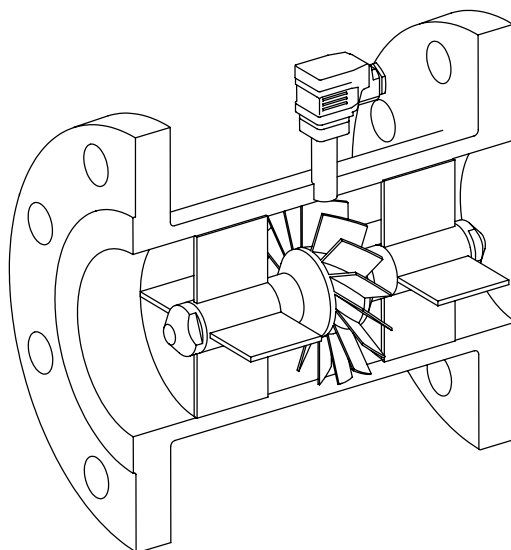


TURBOQUANT-S

ТУРБИННЫЕ РАСХОДОМЕРЫ



Февраль 2005

Указанный в паспорте номер необходимо сопоставить с заводским номером!

ОБЛАСТЬ ПРИМЕНЕНИЯ

Турбинные расходомеры TURBOQUANT-S с относящимися к ним электронными приборами обработки сигналов и индикации - являются испытанными, широко распространенными приборами для измерения расхода жидкости в промышленности. При помощи этих приборов можно измерять жидкость в закрытых трубопроводах под давлением. Преобразователи сигналов встроенные к расходомерам способны автоматически регулировать поток, регистрировать, дозировать, смешивать и так далее. Измерительные турбины TURBOQUANT-R изготавливаются с подшипником скольжения, поэтому применяются для измерения почти всех видов жидкости (напр. разбавляющая жидкость). Изготавливаются без искры зажигания и применяются во взрывоопасной зоне (рис. 9, 10).

Главные области применения турбинных расходомеров:

- измерение сырой нефти, рафинированных полуфабрикатов и готовых продуктов в нефтяной и газовой промышленности;
- измерение растворителей, красок, лака в химической промышленности;
- измерение расхода воды, топливного масла в машиностроительной промышленности, электростанциях и коммунальных учреждениях;
- измерение различных видов жидкости в медицинской и пищевой промышленности.

ПРИНЦИП РАБОТЫ (рис. 1)

Турбинный расходомер представляет собой измерительное средство, воспринимающее скорость среды, протекающей в трубопроводе под давлением. На пути жидкости протекающей через расходомер расположено аксиальное ходовое колесо, число оборотов которого, в заданном пределе погрешности, пропорционально скорости потока.

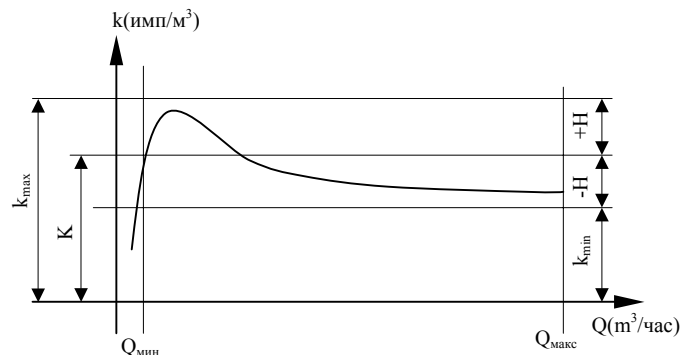
Число оборотов ходового колеса воспринимается индуктивным сигнальным датчиком. Магнитный поток обмотки, смонтированной с постоянным магнитом, у расходомеров с размером D_y 6 ... 75 мм изменяют сами ходовые колеса, изготовленные из ферромагнитного материала, а у расходомеров \varnothing 100 мм и больших размеров зубья ферромагнитного колеса датчика сигналов, вращающегося вместе с ходовым колесом. Частота индуктированного напряжения пропорциональна скорости потока измеряемой среды.

ТЕХНИЧЕСКИЕ ДАННЫЕ

Метрологические данные

Удельное число импульсов

Количество импульсов выданное расходомером во время потока единичного объема является удельным числом импульсов (k). Удельное число импульсов в некоторой степени зависит от потока. Эта функция показана на нижеследующей диаграмме:



Калибровочная постоянная

Калибровочная постоянная (K) является средним арифметическим значением максимального и минимального удельного числа импульсов, которые измеряны при эталонных значениях во всем измерительном диапазоне. Калибровочная постоянная является индивидуальным значением для каждой турбины, которое находится в сертификате измерения турбины. Калибрационные постоянные для всех видов турбин находятся в таблице 7. Индивидуальные значения $\pm 10\%$ могут отличаться от значений указанных в таблице.

Линейность

В пределах измерительного диапазона, максимальное относительное отклонение удельного числа импульсов от калибровочной постоянной (H). Справедливые значения между калибровочными условиями линейности характерные для типов показаны в таблице 7.

Повторяемость

Повторяемость это рассеяние удельного числа импульсов, измеряемых у одного конкретного потока. Характеристические значения содержатся в таблице 7. Эта характеристика тогда имеет значение, если при линейности турбины необходимо более точное измерение. Большинство преобразователей сигналов способны сохранять множество различных точек калибровочной диаграммы и в измерении принять их во внимание. При помощи этого метода, на практике, точность измерения турбины можно повышать до способности повторяемости.

Калибровочные условия

Температура окружающего воздуха:	$25 \pm 5^\circ\text{C}$
Относительное содержание пара в воздухе:	45...75%
Эталонная жидкость:	вода
- температура:	$23 \pm 8^\circ\text{C}$
- давление после измерительной турбины:	избыточное давление мин. 1 бар

Электрические данные

Датчик сигналов прямого действия

Индуктивный датчик сигналов турбины подает вызывную частоту независимую от земли,

приближенную к синусоидной, электрические характеристики которой при максимальном потоке показаны в таблице 7. Электрическая прочность изоляции между катушкой датчика сигналов и корпусом турбины 500В. Турбину и датчик сигналов относящийся к ней проектировали так, чтобы они соответствовали предписаниям стандартов MSZEN50014:1995 и MSZEN50020:1997. При применении в местах где нет искры зажигания необходимо использовать подключение показанное на рис. 9. В этом случае степень защиты измерительной цепи: EEx ib IIC T3...T6 с температурными пределами, указанными в таблице 6.

Датчик сигналов со встроенным предусилителем

Импульсы индуктивного датчика сигналов турбины величиной мВ, с использованием предусилителя LA6/1, на более длительное расстояние и без помех попадают на преобразователь сигнала. Турбину, датчик сигналов относящийся к ней и предусилитель проектировали так, чтобы они соответствовали предписаниям стандартов MSZEN50014:1995 и MSZEN50020:1997. При применении в местах где нет необходимо использовать подключение показанное на рис. 5. В этом случае степень защиты измерительной цепи: EEx ib IIC T3...T6 с температурными пределами, указанными в таблице 6.

Технические характеристики предусилителя:

Питание: 9...28 В DC

Вход: датчик сигналов TURBOQUANT
(0...1500 Гц, 3...3000 мВ_{эфф})

Выход:

уровень сигнала	Буква "G" в типовом номере (1. таблица)		
	1	2	3
"0"	макс. 3 мА	макс. 7 мА	макс. 1,2 мА
"1"	макс. 11 мА мин. 9 мА	макс. 15 мА мин. 13 мА	макс. 4 мА мин. 3,6 мА

Покрытие: B10 GDM E (подсоединение HIRSCHMANN)

Диапазон температуры: -40...+110°C

Защита: IP 65 DIN 40050

Размеры: рисунок 3

Данные технического применения

Размер и выбор типа (таблица 1)

Измеряемая среда

Химический состав: измерительная турбина способна измерять объемный ток всех тех жидкостей, которые не портят те части турбины, которые соприкасаются с внутренней частью турбины (таблица 3).

Вязкость: Турбина может измерять среду с более высокой вязкостью, но в этих случаях необходимо определить калибрационную постоянную при помощи местной калибровки (пруверизация).

Содержание газа: газ находящийся в жидкости в форме больших пузырьков воздействует на точность измерения. Равномерно распределенные газовые пузырьки объемным отношением вызывают приблизительно одинаковые ошибки в измерении. Необходимо позаботиться об отделении большого содержания газа в трубном участке перед измерителем.

Загрязнение твердыми частицами: концентрация не более 50 г/м³ значительно не влияет на продолжительность службы. Если концентрация загрязнения превышает данное значение, то необходимо

использовать фильтр. Размер загрязнения у 80%-ов не более 50μм, у 20% не более 0,5 мм. Возможная твердость у загрязнения размером 50μм не более 100НВ (твердость по Бринелло), у загрязнения с размером выше 50μм произвольная.

Содержание волокнистых материалов: загрязнение такого типа недопустимо, необходимо позаботиться о фильтре.

Материалы: (таблица 3)

Диапазоны температур

Диапазоны температур указанные в таблице 4 и 5 действительны без ограничения только для турбин смонтированных подсоединителем Cannon (рис. 3). Температура среды и окружающей среды с подсоединителями с шарообразной головкой может находиться в диапазоне 50...+150°C, а с подсоединителями Hirschmann в диапазоне -40...+110°C.

Прочие условия пуска в эксплуатацию

- Только в том случае обеспечивается специфицированная точность измерения, если измерительную турбину работает в измерительном участке согласно рис. 2.
- Встроенное положение: горизонтальное ±5%, направление потока соответствует стрелке отмеченной на корпусе.
- Прибор нельзя перенагружать, допустимая перенагрузка 5% за 5%-е время работы.
- Внешнее магнитное поле: макс. 200 А/м
- Ускорение вызванное колебаниями: макс. 0,5g (0-500 Гц)

Принадлежности

Электрический подсоединитель	1 шт.
Технический паспорт	1 шт.
Сертификат качества	1 шт.
Сертификат испытаний	1 шт.
Сертификат поштучного испытания	1шт.
(только в случае применения без искры зажигания)	

ПРЕДВАРИТЕЛЬНЫЕ ПРЕДПИСАНИЯ

Подготовка к пуску в эксплуатацию

Распаковка, доставка на местность

Целесообразно турбины доставить на местность в упаковке завода-изготовителя. Для распаковки действительны общие указания. Турбины размером свыше Ду37 строго запрещается поднимать и перемещать держась за датчик сигналов. После удаления предохранительного колпака и противопылевой крышки необходимо на глаз убедиться в том, что при поставке турбины не нарушились ли ее внутренние части. Турбину, с которой уже удалили предохранительный колпак и противопылевую крышку необходимо защитить от загрязнения со стороны окружающей среды.

Предохранительные мероприятия

При распаковке измерительной турбины, перемещении и монтажке необходимо выполнять предохранительные меры касающиеся поднятия тяжестей. К измерительным турбинам использующимся во взрывоопасных местах необходимо применять

подсоединение без искры зажигания с параметрами, указанными на рис. 9 и 10. В таком случае степень защиты измерительной цепи:

EEEx ib IIC T3...T6 (MSZ EN 50014, Msz EN 50020).

Температура среды соответствующая температурным классам показана в таблице 6.

Условия монтажа

Для измерений с высокой точностью, принимая во внимание условия техники потока, турбину необходимо вмонтировать в измерительный участок. При монтаже предварительного и выводного трубного участка необходимо соблюдать предписания о совпадении осей согласно классу точности IT14. Необходимо следить за тем, чтобы уплотнение не провисало в трубопровод и концентрически располагалось в нем.

Фильтрация

В случае измерения жидкости содержащей осадки, волокнистые материалы необходимо позаботиться о фильтрации жидкости. Фильтр необходимо вмонтировать в трубный участок длиной 10D перед измерительной турбиной. При выборе фильтра необходимо принять во внимание то, что написано в рубрике «Измеряемая среда», в каждом отдельном случае предлагаем совет специалиста производителя.

Электрическое подсоединение

Измерительная турбина подсоединяется к индикатору системы расходомера и преобразователю сигнала с помощью гибкого экранированного провода согласно описания в техническом паспорте. Подсоединение розетки находящейся на турбине и диаметр используемого кабеля показаны на рис. 8. Измерительную турбину необходимо беречь от внешних магнитных полей. Достаточно соблюдать расстояние 1-2 м от источников помех (трансформатор, электрический мотор, магнитный выключатель и т. д.) После того как окончательно установили положение подсоединительного кабеля, необходимо убедиться в том, что если нет потока (при «неподвижном» рабочем колесе) электронный преобразователь сигнала показывает нулевой поток. Если электрические помехи вызывают сигналы потока, то необходимо определить наличие источника помех и при помощи экранизации кабеля или его перестановки устранить их.

Пуск в эксплуатацию

При запуске новой системы, при первом заполнении проводов, турбину необходимо оберегать от загрязнений (по возможность целый участок) с помощью применения обходной жилы или заменить трубным участком. После промывки поступаем согласно нижеследующего:

1. После подключения давления необходимо проверить герметичность;
2. Необходимо проверить правильное установление калибрационной постоянной на электронном приборе индикации;
3. Включить электронный прибор индикации;
4. Постепенно включаем подачу среды.

ТЕХНИЧЕСКИЙ УХОД

Технический уход измерительного участка выполняется в соответствии с рабочими условиями, по необходимости. В случае применения фильтра, до забивания фильтра необходимо произвести его замену

или очистку. Целесообразно раз в год проводить повторную калибровку, во время которой необходимо проверить состояние вращающихся элементов и подшипников.

РЕМОНТ

В том случае, если измерительная нестабильность превышает специфицированные пределы, тогда необходимо заменить элементы содержащие подшипники (стойка и вращающаяся часть). При замене, используются только детали завода-изготовителя. Демонтаж или ремонт измерительных турбин могут быть выполнены только специально обученными специалистами или под их руководством. Ремонт следует выполнять только в хорошо оборудованном ремонтном цехе с помощью специальных и вспомогательных инструментов. После демонтажа и ремонта измерительные турбины необходимо повторно калибровать. Новую калибрационную постоянную, определенную при повторной калибровке, следует установить на электронном приборе индикации. Детали необходимые для теххода и ремонта турбинных расходомеров TURBOQUANT могут быть заказаны на основании издания «ПЕРЕЧЕНЬ ДЕТАЛЕЙ ТУРБИНЫХ РАСХОДОМЕРОВ TURBOQUANT».

ХРАНЕНИЕ, ТРАНСПОРТИРОВКА

Температура воздуха складского помещения:

В случае фланцев с качеством материала KO 36 или KL 7E: -50...+60°C

В случае фланца с качеством материала KL 7D: -20...+60°C

Запрещается поднимать расходомер держась за датчик сигналов!

Запрещается грубое опускание расходомера!

Запрещается перекатывание расходомера на фланцах!

Завод-изготовитель только в том случае производит гарантийный ремонт, если были соблюдены вышеуказанные условия запуска расходомера.

ПРАВО НА ВНЕСЕНИЕ ИЗМЕНЕНИЙ

Фирма MMG FLOW, без предварительного уведомления Заказчика, оставляет за собой право на внесение изменений в турбинных расходомерах в целях технического прогресса, даже в случае заказов, к выполнению которых уже приступили.

Таблица 1 Выбор типа
66AB-0-CDE-FG

АВ		РАЗМЕР	
(*)	(**)	Ду	Q _{макс.}
		mm	м ³ /час
07	60	40	35
08	61	50	70
09	62	80	140
10	63	100	280
11	64	150	560
12	65	200	1120
13	66	250	2000
С		Материал подшипника	
1		Карбид вольфрама	
2		технический фарфор (Al ₂ O ₃)	
D		Материал корпуса	
		Стержень	Фланец
1		1.4541	1.4541
2		1.4541	1.0566
3		1.4541	1.1106
E		Степень давления	
		Бар	
1		16	
2		25	
3		40	
4		64	
5		100	
6		160	
7		250	
F		Уплотнительная поверхность	
1		Впадина	
2		Паз	
3		Плоская	
4		Линзовая	
5		ANSI фланец	
G		Выход сигнала	
0		МИД	
1		Предусилитель(3...10 мА)	
2		Предусилитель(7...15 мА)	
3		Предусилитель(1,2...4 мА)	
S		Специальный	

(*) с одним датчиком сигналов

(**) с двумя датчиком сигналов

Таблица 2 Степени давления

P _y (бар)	Ду (мм)					
	40	50	80	100	150	200-400
16	↑	↑	↑	*	*	*
25	↑	↑	↑	↑	↑	*
40	*	*	*	*	*	*
64	↑	*	*	*	*	*
100	↑	*	*	*	*	-
160	*	*	*	*	*	-
250	*	*	*	*	-	-

Таблица 3 МАтериалы соприкасающиеся с измерит. средой

Корпус, стойка	1.4541
Ротор	1.4034 (DN6-75), 1.4541 (DN100-400)
Подшипник	карбид вольфрама, технический фарфор (Al ₂ O ₃)

Табл. 4 Пределы рабочей температуры

Материал фланца	1.0566	1.1106, 1.4541
Окр. среда*	-20...+60 °C	-50...+60 °C
Среда*	-20...+150 °C	-50...+150 °C

* См. температурные ограничения касающиеся подсоединителей на рис. 3

Таб. 5 Температура среды и температурные классы взрывобезоп-ти*

T3	-50...+150 °C	T4	-50...+110 °C
T5	-50...+75 °C	T6	-50...+60 °C

* См. температурные ограничения касающиеся подсоединителей на рис. 3

Таблица 6 Метрологические данные

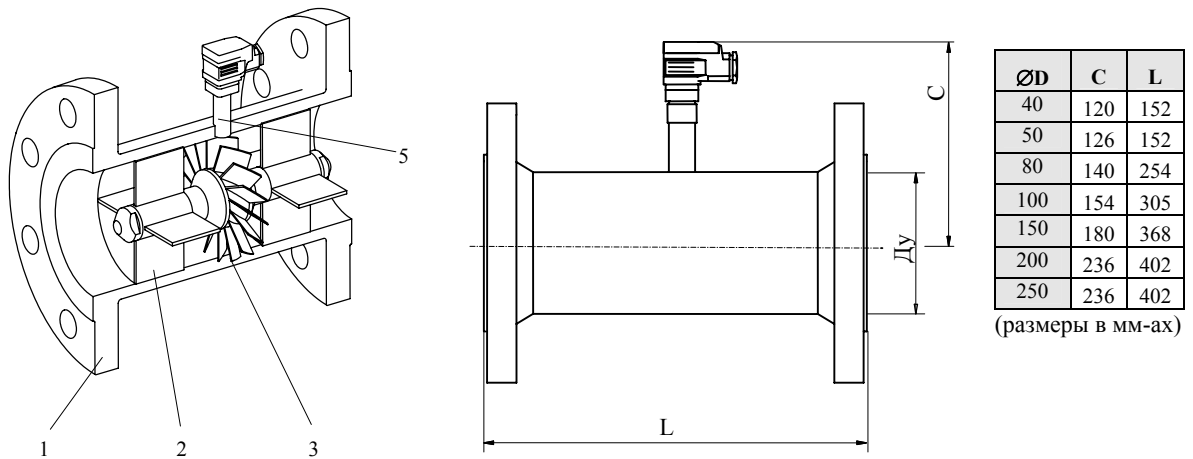
Пережим(100%=Q _{макс})	10-100%	20-100%	40-100%
Линейность (%)	0,25 %	0,15 %	0,1 %
Повторяемость (%)	0,05 %	0,02 %	0,02 %

Таблица 7 Главные характеристики технического применения

Ду	Макс. поток	Калибр. постоянная	Частота ⁽¹⁾	Уровень сигнала ⁽¹⁾	Перепад давления ⁽²⁾	Масса ⁽³⁾
(мм)	(м ³ /час)	(имп/м ³)	(Гц)	(мВ _{эфф})	(бар)	(кг)
40	35	98743	960	250	0,5	7 / 11
50	75	52800	1100	300	0,5	8,5 / 12,5
80	145	15145	610	400	0,5	12,5 / 22
100	285	7832	620	200	0,5	27 / 41
150	580	3103	500	200	0,5	42 / 75
200	1140	1579	500	200	0,5	80 / 137
250	2000	630	350	200	0,5	110 / 200

Примечания: (1) При максимальном потоке
(2) С водой при макс. потоке
(3) До знака “/” значения относятся на минимальную степень давления, после на максимальную

Рис. 1 Механическое построение, размеры



1-корпус, 2-стойка, 3-ротор, 5-датчик сигнала.

Рис. 2 Формирование измерительного участка

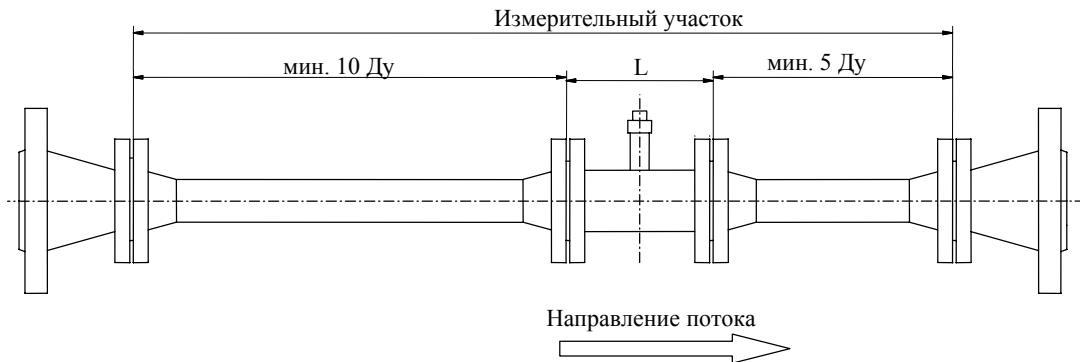


Рис. 3 Виды подсоединений, размеры и электрические подсоединения

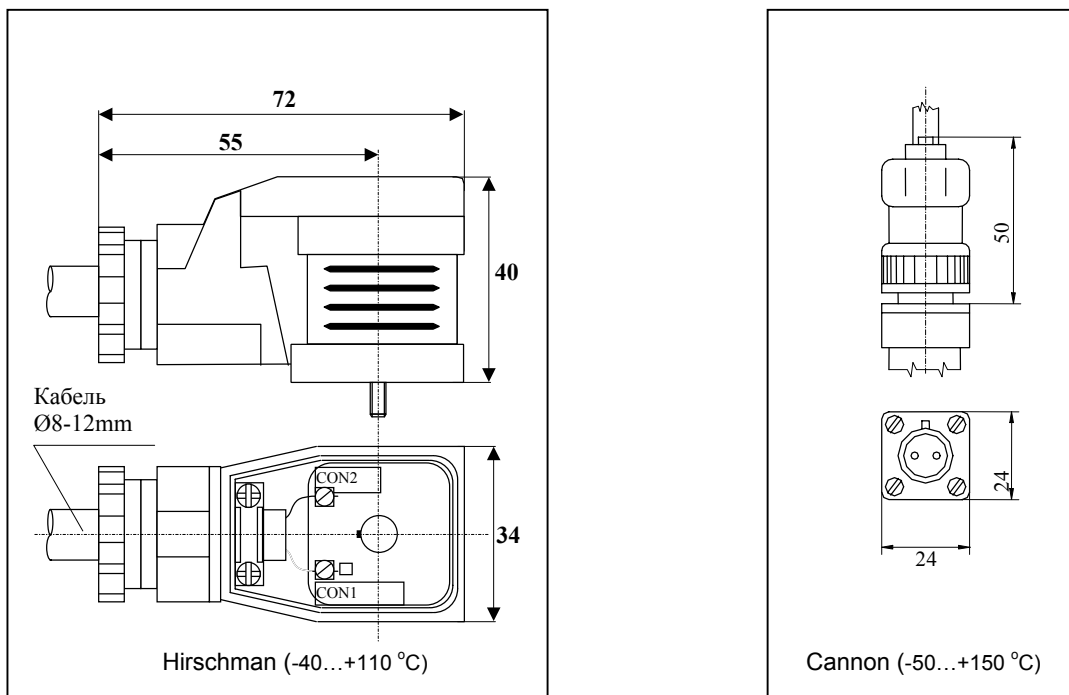


Рис. 4 Взрывоопасное применение без преусилителя (G=0).

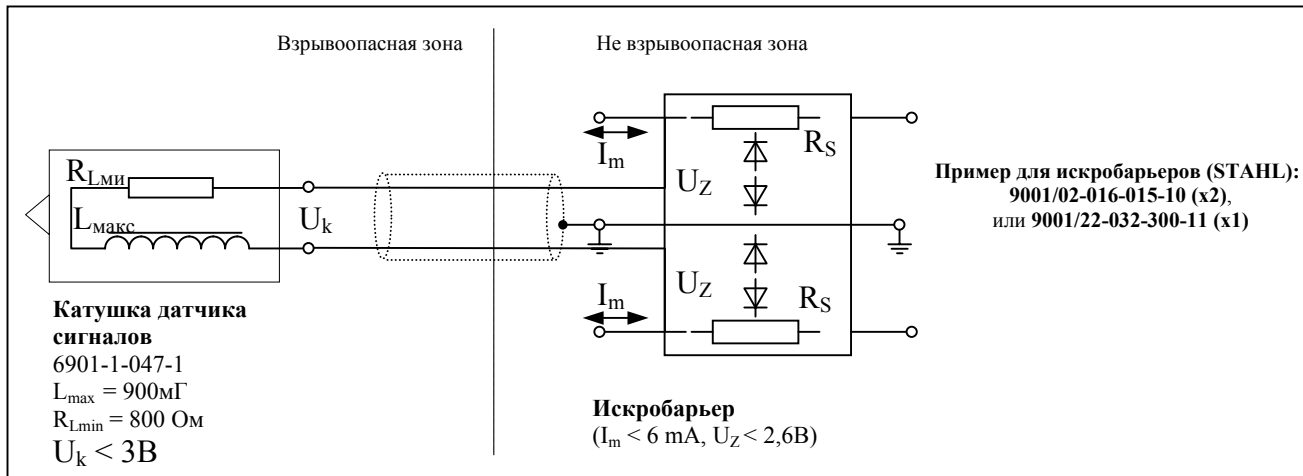
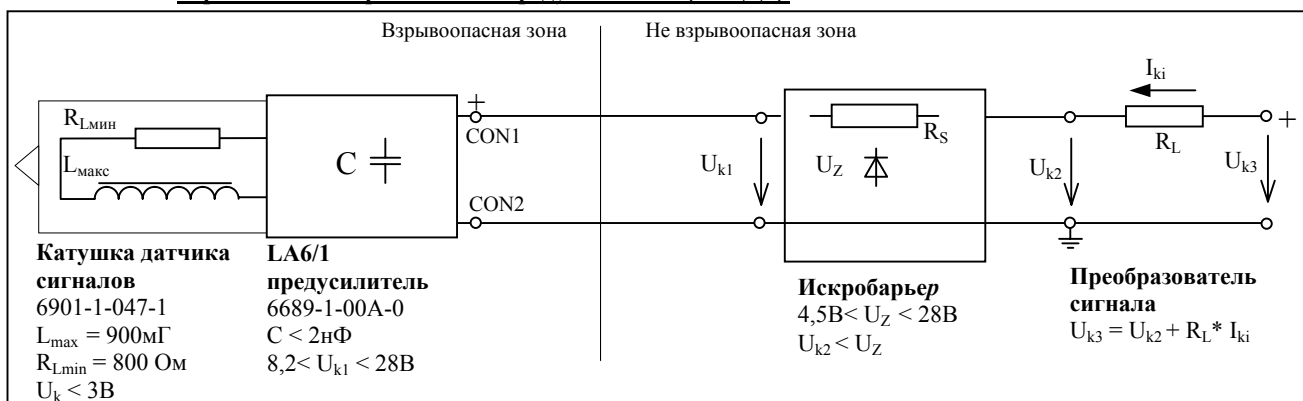


Рис. 5 Взрывоопасное применение с преусилителем (G=1,2,3).



При выборе искробарьера, необходимо принять во внимание индуктивность применяемого кабеля и емкость увеличенную на 2нФ, а также нижеследующие условия, необходимые для работы измерительной цепи:

$$U_{k1min} = (U_{k3} - (R_L + R_S) * I_{ki}) > 8,2\text{В}$$

$$U_{k3} < U_Z$$

уровень сигнала	Буква "G" в типовом номере (1. таблица)		
	1	2	3
"0"	макс. 3 мА	макс. 7 мА	макс. 1,2 мА
"1"	макс..11 мА мин..9 мА	макс.15 мА мин.13 мА	макс.4 мА мин. 3,6 мА

Пример для искробарьеров (СТАHL):
9001/01-280-085-10,
или 9001/01-280-100-10

Рис. 10/б Взрывоопасное применение с предусилителем (G=1,2,3) с искробезопасным отдельным блоком

